

# INFORMATIONS

## avant votre maquillage permanent

### Recommandations avant votre maquillage permanent

Vous venez de prendre rendez-vous en vue d'effectuer une prestation de Maquillage Permanent chez CIKA DERMO. En tant que cliente privilégiée de CIKA DERMO vous bénéficierez d'un premier entretien offert, qui se tiendra 3 à 4 semaines après votre intervention. Par la suite et afin de maintenir une qualité irréprochable de votre Maquillage Permanent, vous devrez effectuer un entretien tous les 12 à 18 mois. En effet, les couleurs s'estompent au fil des mois du fait du renouvellement cellulaire, etc. Afin de conserver des lignes parfaites et une intensité de couleur satisfaisante, l'entretien annuel est donc conseillé. Nos tarifs des retouches sont disponibles sur notre site de réservation en ligne. A l'inverse, si aucun entretien n'est effectué, vous perdrez votre tracé au bout de 3 à 5 ans sans disparaître totalement pour autant.

### Précautions et recommandations

Préalablement à votre séance de Maquillage Permanent et afin d'en assurer la longévité, nous vous conseillons et ce sans aucune obligation, quelle que soit la zone concernée, et durant les 3 jours qui précèdent l'intervention de :

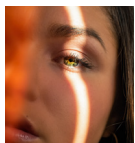
1. **Ne surtout pas prendre d'aspirine** durant les 5 JOURS qui précèdent l'intervention.
2. Vous devez impérativement consulter le consentement éclairé disponible en téléchargement sur notre site internet et le cas échéant, demandez l'avis de votre médecin en cas de doute.
3. **Vous ne devez pas être enceinte ni en période d'allaitement pour recevoir un maquillage permanent.**

### Traitement en fonction de la zone à tatouer



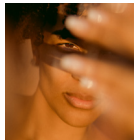
#### YEUX :

Prévoir de la crème VITAMINE A\* (ou équivalent). Prévoir du VITABACT\* (ou équivalent).



#### SOURCILS :

Si vous le désirez, faites-vous prescrire de la Crème Anesthésiante EMLA 5 %\* (ou équivalent) par votre médecin traitant. Mettre la crème 2 heures avant votre rendez-vous en couche épaisse et recouvrir d'un film transparent et étirable. (type Cellofrais)



**BOUCHE :** Si vous le désirez, faites-vous prescrire de la Crème Anesthésiante EMLA 5 %\* (ou équivalent) par votre médecin traitant. Mettre la crème 2 heures avant votre rendez-vous en couche épaisse et recouvrir d'un film transparent et étirable. (type Cellofrais) Prévoir pour votre retour à domicile, une poche de glace pour éviter les œdèmes.

### Traitement obligatoire pour la bouche

Prendre obligatoirement un traitement anti viral tel que ZOVIRAX\* (ou équivalent). Prendre 3 comprimés pendant les 7 jours qui précèdent votre rendez-vous et poursuivre pendant les 3 jours qui suivent.

\* Tous ces produits sont donnés à titre indicatif. Ils se trouvent en pharmacie, vous devez toutefois vous faire confirmer par votre médecin traitant, qu'il n'existe aucune contre-indication avec votre état de santé. Dans tous les cas, CIKA DERMO décline toutes responsabilités si une réaction survenait à l'issue de l'un des traitements préconisés dans le présent feuillet de recommandations.

# INFORMATIONS

## après votre maquillage permanent

### Précautions post-maquillage permanent

Vous venez d'effectuer une prestation de Maquillage Permanent au sein de notre institut CIKA DERMO réalisé par CINDY MAQUILLAGE PERMANENT. Vous devrez effectuer une première retouche (offerte) 3 semaines après votre première intervention.

Afin de maintenir une qualité irréprochable de votre Maquillage Permanent, nous vous conseillons un entretien tous les 12 à 18 mois. En effet, les couleurs s'estompent au fil des mois du fait du renouvellement cellulaire. Afin de conserver des lignes parfaites, l'entretien annuel est donc conseillé.

### Précautions et recommandations

Désormais, afin d'assurer la longévité de votre maquillage permanent, il convient de respecter quelques consignes simples à respecter jusqu'à la cicatrisation complète (1 mois environ) et que vous devez faire confirmer par votre médecin ou pharmacien.

1. Nettoyer la zone tatouée avec des mains propres, désinfecter avec du Septivon
2. Aucune exposition au soleil ou UV jusqu'à totale cicatrisation
3. Eviter toute source de chaleur, d'humidité et d'irritation (piscine, sauna, bain) ainsi que les soins gommage, peeling, cosmétique, teinture, décoloration, permanente de cils
4. Appliquer la crème en question pour différentes zones (sourcils, yeux, bouche)

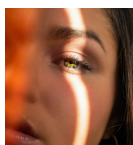
### Bon à savoir

Si des squames se détachent en pelant, il convient de ne pas se gratter. Vous devrez appliquer votre crème plus fréquemment, elles se détacheront seules au bout de 4/5 jours. Les réactions possibles sont des rougeurs, œdèmes, hématomes, sensibilité de la peau et démangeaisons sur et autour de la zone tatouée. Ces inconvénients sont passagers et disparaissent au bout de 3 à 4 jours. La couleur de la pigmentation sera plus foncée le jour de la prestation, elle s'éclaircira de 30% pour les sourcils et 40% pour les lèvres.

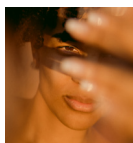
### Traitement en fonction de la zone tatouée



**YEUX :** Appliquer la crème VITAMINE A\* 3x/ jours pendant 7 jours (ou équivalent). Poursuivre avec du VITABACT\* (ou équivalent) matin et soir pendant 2 jours. En cas de sensation de tension, appliquer des compresses imbibées de sérum physiologique.



**SOURCILS :**  
Appliquer la crème HOMEOPLASMINE\* (ou équivalent) 3 fois par jours pendant 7 jours



**BOUCHE :** Le lendemain de la pigmentation, nettoyer la zone avec une compresse et du sérum physiologique. Poursuivre votre traitement ZOVIRAX\* pendant 3 jours, en cas d'herpes appliquer la crème ZOVIRAX. Appliquer la crème HOMEOPLASMINE\* 3 fois par jours pendant 7 jours.

\* Tous ces produits sont donnés à titre indicatif. Ils se trouvent en pharmacie ; vous devez toutefois vous faire confirmer par votre médecin traitant, qu'il n'existe aucune contre-indication avec votre état de santé. Dans tous les cas, CICA INSTITUT BY CINDY MAQUILLAGE PERMANENT décline toutes responsabilités si une réaction survenait à l'issue de l'un des traitements préconisés dans le présent feuillet de recommandations.